

SIZE: 720x208mm
FRONT



STATION MÉTÉO WIFI COLORÉE



MANUEL D'UTILISATION Modèle LW3101

Sommaire

Les bases

Configuration initiale 03

Réglages de la station 04-05

Touches 05

Luminosité de l'écran LCD 05-06

Réglage d'atténuation automatique de la luminosité 05-06

Heure et Calendrier 06

Indicateur de piles faibles 09

LA CROSSE VIEW

Connexion à l'application 03

Connexion de votre station 03-04

Ajout de capteurs 04

Information sur les capteurs supplémentaires 04

TEMPÉRATURE ET HYGROMETRIE

Affichage des données du capteur thermo/hygro 06-07

Historique des données 07

Alertes de température et d'hygrométrie 07

PREVISION METEO

Affichage des prévisions météo 08-09

Affichage des prévisions étendues 08

Icônes de prévision 09

PRESSION ATMOSPHERIQUE

Pression relative 09

CAPTEURS

Installation de votre capteur thermo/hygro 10

Information sur les capteurs supplémentaires 10

Ajout d'un capteur supplémentaire 10

APPENDICE

Spécifications Techniques 10

Soin et Maintenance 11

Précautions / Avertissement 11

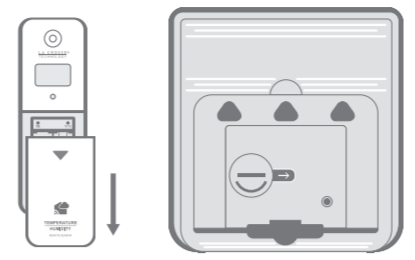
Aide 11

Recyclage 11

Information du consommateur 12

LES BASES

Configuration initiale



Mise en route
Station météo
Insérez l'adaptateur secteur 5 V dans une prise, puis branchez-le dans la prise d'alimentation à l'arrière de la station. Retirez ensuite la languette du compartiment à piles de la station.

Capteur ThermoHygro
Installez 2 piles «AA» LR6 neuves en respectant les polarités et remplacez le couvercle du capot des piles. Une lumière LED bleue clignote lors de la transmission.

Note: L'affichage des données de votre capteur sur l'écran de votre station peut prendre jusqu'à 10 minutes.

LA CROSSE VIEW

Connexion à l'application

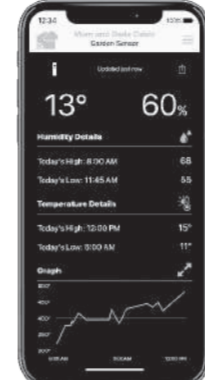
La Crosse View.

Restez connecté à votre domicile à tout moment et en tout lieu grâce à l'application La Crosse View. Surveillez votre maison et définissez des alertes pour que vous puissiez être contacté en cas de problème. La connexion de votre station est facultative et l'écran fonctionnera comme une unité autonome sans connexion Wi-Fi. Cependant, nous vous recommandons de vous connecter lors de la configuration initiale, car cela vous fera gagner du temps et débloquera immédiatement toutes les fonctionnalités avancées.

Téléchargez l'application La Crosse View. Allez sur l'App Store ou sur Google Play Store pour télécharger l'application gratuite La Crosse View sur votre appareil mobile.

Lancez l'application. Ouvrez l'application La Crosse View et suivez les instructions de configuration indiquées sur l'écran.

Pour plus d'informations, rendez vous sur notre site Internet : <http://www.lacrosstechnology.fr/contact.html>



LA CROSSE VIEW

Connexion de votre station

Maintenant que vous avez créé votre compte La Crosse View, il est temps de connecter votre station à votre routeur à l'aide de l'application La Crosse View.

Connexion à votre réseau Wi-Fi

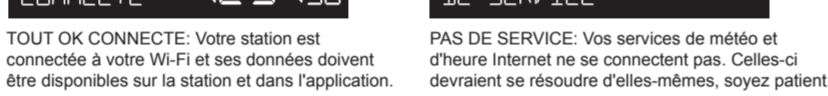
1. L'application La Crosse View est nécessaire pour connecter votre station au réseau Wi-Fi. Téléchargez et installez d'abord l'application.
2. L'application fournit des instructions détaillées et vous informera sur les touches à utiliser lors de la connexion de l'écran à votre réseau Wi-Fi.

Configuration initiale d'une nouvelle station: s'il s'agit d'une nouvelle station et qu'elle n'est pas encore ajoutée à votre compte, appuyez sur «Ajouter un appareil» dans l'application et suivez les instructions pour ajouter la station à votre compte et vous connecter au Wi-Fi.

Reconnexion au Wi-Fi: si la station est déjà dans votre compte et que vous souhaitez vous reconnecter au Wi-Fi, appuyez sur «Connecter au Wi-Fi» dans l'application et suivez les instructions pour vous connecter au Wi-Fi.

3. Une fois connecté, l'indicateur de connexion sur l'écran deviendra fixe.

Vérification du statut Wi-Fi de votre station
Appuyez sur [] la touche en haut de la station pour afficher l'état de votre Wi-Fi.



TOUT OK CONNECTE: Votre station est correctement connectée à votre Wi-Fi et ses données doivent être disponibles sur la station et dans l'application.

PAS DE SERVICE: Vos services de météo et d'heure Internet ne se connectent pas. Celles-ci devraient se résoudre d'elles-mêmes, soyez patient.

VOIR APP RECONNECTER

VOIR APP-A CONNECTER: Vérifiez votre application La Crosse View pour les notifications.

LA CROSSE VIEW
Ajoutez vos capteurs à l'application. Une fois la station connectée à votre réseau Wi-Fi, l'écran suivant de l'application expliquera comment vos capteurs connectés doivent être recueillis. Dans les 15 prochaines minutes, vous devez recevoir une notification "Ajouter un appareil dans votre application".

Ceci est indiqué par le rouge rouge et les chiffres à l'intérieur de celui-ci. Appuyez sur cette icône pour commencer à ajouter vos capteurs dans l'application.

Ajouter / Supprimer des capteurs
Une fois que vous avez appuyé sur l'icône de ruage rouge, des options pour ajouter ou supprimer votre capteur apparaîtront dans l'application.

ADD
Touche AJOUTER: Appuyez sur AJOUTER pour ajouter le capteur à votre application. Dans les 10 minutes, chaque lecture de capteur s'affichera sur sa propre page d'application.

DISMISS
Touche SUPPRIMER: Appuyez sur la touche SUPPRIMER si vous ne souhaitez pas que le capteur envoie des informations à l'application.

Note: Si SUPPRIMER est sélectionné, vous pouvez scanner le code-barres sur votre capteur à tout moment pour l'ajouter à votre application si vous le souhaitez. Les instructions sur la numérisation du code-barres pour ajouter votre capteur se trouvent à la page suivante.

LA CROSSE VIEW

Ajouter un capteur dans l'application

Ajouter manuellement un capteur dans l'application*
1. Ouvrez votre application La Crosse View. Dans le menu principal, accédez à AJOUTER / MODIFIER et sélectionnez APPARELS.

2. Sur la page Appareils, sélectionnez AJOUTER UN PÉRIPHÉRIQUE ou PLUS (+).
3. Scannez le QR code de votre appareil ou saisissez manuellement l'ID de l'appareil.
4. Confirmez l'image du capteur et l'ID de l'appareil. Ajoutez un nom d'appareil et un nom d'emplacement, puis sélectionnez TERMINE.

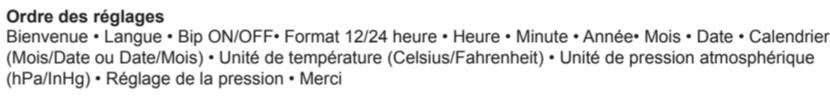


* Cette étape n'est requise que si vous ne recevez pas la notification "Ajouter un appareil dans l'application". Avant de vous connecter au Wi-Fi et d'installer votre capteur, assurez-vous que votre station reçoit les données du capteur.

LES BASES

Paramètres de la station
Lors de la première mise sous tension de la station, celle-ci recherchera le capteur qui se connectera dans les 10 minutes. Pour régler manuellement le langage, l'heure, la date et d'autres paramètres, maintenez la touche REG. afin d'accéder au menu des réglages.

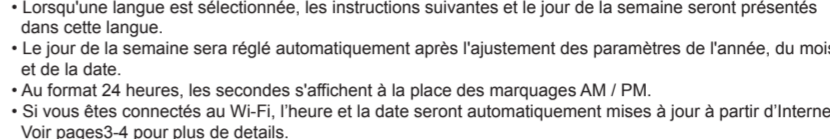
Ordre des réglages
Bienvenue • Langue • Bip ON/OFF • Format 12/24 heure • Heure • Minute • Année • Mois • Date • Calendrier (Mois/Date ou Date/Mois) • Unité de température (Celsius/Fahrenheit) • Unité de pression atmosphérique (Pa/hInHg) • Réglage de la pression • Merci



Menu des réglages

1. Utilisez la touche +1, située sur le dessus de la station pour ajuster les valeurs.
2. Appuyez sur la touche REG pour confirmer le réglage et passer au réglage suivant.
3. Vous pouvez quitter à tout moment le menu des réglages en appuyant sur [] la touche située sur l'avant de la station.

Notes
Important: la langue et les unités de mesure affichées sur votre station ne sont pas contrôlées dans l'application. Veuillez utiliser le menu des réglages pour les régler.
• Lorsque une langue est sélectionnée, les instructions suivantes et le jour de la semaine seront présentés dans cette langue.
• Le jour de la semaine sera réglé automatiquement après l'ajustement des paramètres de l'année, du mois et de la date.
• Au format 24 heures, les secondes s'affichent à la place des marquages AM / PM.
• Si vous êtes connecté au Wi-Fi, l'heure et la date seront automatiquement mises à jour à partir d'Internet. Voir pages 3-4 pour plus de détails.



LES BASES

LES TOUCHES

1. **ALERTES**
Maintenez cette touche pour activer/désactiver les alertes.
2. **TEMP**
Appuyez sur cette touche pour consulter l'historique des températures et hygrométries. Durant la lecture, maintenez la touche MOINS pour supprimer la valeur.
3. **CAP. SUP**
Appuyez sur cette touche pour naviguer entre les capteurs supplémentaires et la pression atmosphérique. Maintenez cette touche pour ajouter des capteurs. Durant la lecture, maintenez la touche MOINS pour supprimer le capteur.
4. **++ (PLUS/MOINS)**
Utilisez cette touche pour ajuster une valeur. Maintenez les 2 touches simultanément pour lancer une recherche du signal Wi-Fi. Dans les alertes, utilisez ces touches pour activer/désactiver les alertes.
5. **REG.**
Appuyez sur cette touche pour consulter le statut du Wi-Fi. Maintenez cette touche pour accéder au menu des réglages.
6. **INTEXT**
Appuyez sur cette touche pour naviguer entre les affichages des Températures/Hygrométries Intérieures et Extérieures.
7. **PREVISIONS**
Appuyez sur cette touche pour actualiser les Prévisions.
8. **PREVISIONS ()**
Appuyez sur cette touche pour modifier les heures de prévisions. Maintenez cette touche pour sélectionner le pourcentage de précipitations ou la valeur des précipitations.
9. **RETRO ECLAIRAGE ()**
Appuyez sur cette touche pour ajuster le rétro-éclairage. Maintenez cette touche pour accéder au réglage de la temporisation automatique (Auto-Dim).
10. **WI FI (au dos de la station)**
Appuyez sur cette touche pour lancer la recherche du signal Wi-Fi. Maintenez cette touche pour supprimer les informations de connexion réseau actuellement enregistrées et rechercher un nouveau signal Wi-Fi.

LES BASES

Luminosité de l'écran LCD

Ajustement de la luminosité de l'écran LCD
Appuyez sur [] cette touche pour ajuster l'intensité du rétro-éclairage. Il y a 4 niveaux de luminosité, plus une position éteinte (OFF).

Réglage de la temporisation automatique (Auto-Dim)
Appuyez sur [] cette touche pour sélectionner l'option de temporisation automatique aux heures sélectionnées.

1. Maintenez la [] touche pour entrer dans le menu des réglages Auto-Dim.



LES BASES
Heure et Calendrier
1. **JOUR DE LA SEMAINE**
Sélectionnez la langue : Anglais, Français, Allemand ou Espagnol.

2. **CALENDRIER**
Sélectionnez le format du calendrier (Mois/Date ou Date/Mois).

3. **FORMAT DE L'HEURE 12/24 H**
L'heure se mettra à jour automatiquement lors de la connexion au Wi-Fi.

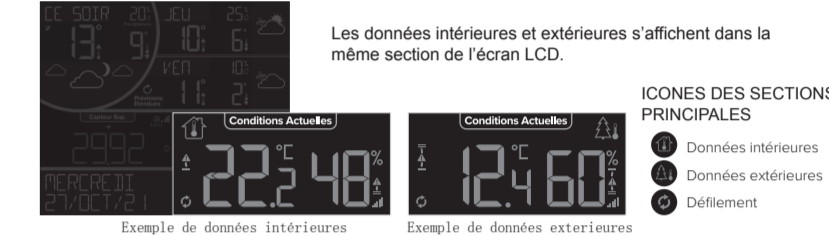
4. **ICONE DU WI-FI ()**
Indique que la connexion au Wi-Fi est active.

5. **ICONE AUTO-DIM ()**
Indique que la fonction Auto-Dim est active.

6. **INDICATEUR DE PILES FAIBLES DANS LA STATION ()**
Apparaît lorsque les piles dans la station doivent être changées.

TEMPÉRATURE ET HUMIDITE
Visualisation des données de températures et d'hygrométries

Les données intérieures et extérieures s'affichent dans la même section de l'écran LCD.



Accès aux données intérieures/extérieures
Appuyez sur la touche INTEXT située sur le dessus de la station pour basculer entre les données intérieures / extérieures de température et d'hygrométrie ou sélectionnez l'option de défilement automatique.

Programmation du défilement automatique (Auto-Scroll)
• Lorsque le défilement automatique est sélectionné, AUTOSCROLL TEMP INFO va s'afficher à l'écran. Les données de température et d'hygrométrie vont s'alterner toutes les 5 secondes.
• L'icône de défilement () s'affiche dans le coin en bas à gauche de l'écran lorsque la fonction est activée.
• Pour désactiver la fonction de défilement, appuyez sur la touche INEXT jusqu'à ce que l'icône Auto-Scroll () disparaisse. La station affichera la sélection actuelle.

TEMPÉRATURE ET HUMIDITE
Visualisation des données de températures et d'hygrométries

1. **ICONE "INTERIEUR" ()**
Indique les données affichées sont les données intérieures et température et d'hygrométrie.
2. **ICONE D'ALERTE DE TEMPERATURE**
Indique qu'une alerte de température haute () ou basse () est active.

BACK

3. **TEMPÉRATURE INTERIEURE OU EXTERIEURE**
Température intérieure ou extérieure actuelle (selon les réglages).
4. **HYGROMETRIE INTERIEURE OU EXTERIEURE**
Hygrométrie intérieure ou extérieure actuelle (selon les réglages).
5. **ICONE "EXTERIEUR" ()**
Indique que les données affichées sont les données extérieures et température et d'hygrométrie.
6. **ICONE AUTO-SCROLL ()**
L'icône s'affiche quand la fonction de défilement automatique est active.
7. **INDICATEUR DE PILES FAIBLES ()**
Indique que les piles du capteur thermo-hygro doivent être changées.
8. **ICONE D'ALERTE D'HYGROMETRIE**
Indique qu'une alerte d'hygrométrie haute () ou basse () est active.
9. **INDICATEUR DE RECEPTION DU CAPTEUR ()**
Indique si la station reçoit les données du capteur thermo-hygro.

TEMPÉRATURE ET HUMIDITE

Visualisation des données de températures et d'hygrométries

Consultation des enregistrements
Appuyez sur la touche TEMP pour basculer entre les enregistrements de température et d'humidité intérieure / extérieure avec horodatage.

Ordre des enregistrements
• Température haute extérieure
• Température basse extérieure
• Hygrométrie haute extérieure
• Hygrométrie basse extérieure
• Température haute intérieure
• Température basse intérieure
• Hygrométrie haute intérieure
• Hygrométrie basse intérieure
• Point de rosée

Ré-initialisation individuelle des enregistrements
• Appuyez sur la touche TEMP pour afficher la valeur individuelle.
• Maintenez la touche TEMP pour afficher la valeur individuelle.
• Maintenez ensuite la touche MOINS (-) jusqu'à ce que des tirets s'affichent sur l'écran. La valeur est alors ré-initialisée à la valeur actuelle de température ou d'hygrométrie.

TEMPÉRATURE ET HUMIDITE

Alertes personnalisables

Réglage des alertes
1. Maintenez la touche ALERTES pour entrer dans le menu des réglages des alertes.
2. Utilisez la touche +/ - pour activer/désactiver et ajuster les alertes.
3. Appuyez sur la touche ALERTES pour confirmer le réglage.
4. Les alertes programmées sont actives quand les icônes () et () sont affichées à l'écran.

Ordre de réglage des alertes
• Les alertes sont désactivées (OFF) par défaut.
• Lorsque la valeur d'alerte est atteinte, la station émet un bip et l'icône clignote. Appuyez sur n'importe quelle touche pour arrêter la sonnerie d'alerte.
• L'icône d'alerte continue de clignoter, et ce jusqu'à un retour à des valeurs hors des valeurs programmées.

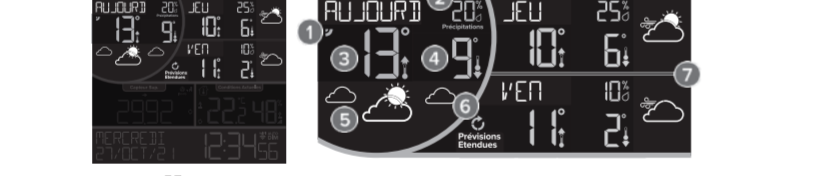
Activer/Désactiver les alertes
Utilisez la touche +/ - pour activer ou désactiver les alertes, une fois dans le menu de réglage des alertes.

Sonnerie de l'alerte
Lorsque la valeur d'alerte est atteinte, la station émet un bip 5 fois par minute, et ce jusqu'à un retour à des valeurs hors des valeurs programmées.

Notes importantes
• Les alertes sont désactivées (OFF) par défaut.
• Lorsque la valeur d'alerte est atteinte, la station émet un bip et l'icône clignote. Appuyez sur n'importe quelle touche pour arrêter la sonnerie d'alerte.
• L'icône d'alerte continue de clignoter, et ce jusqu'à un retour à des valeurs hors des valeurs programmées.
• Cette alerte concerne uniquement la station et n'affectera pas l'application.

PREVISIONS

Visualisation des prévisions
Vous pouvez afficher jusqu'à 6 jours de prévisions et 12 heures de données de prévision. L'affichage par défaut est celui avec les prévisions actuelles et les températures hautes / basses prévues pour les 2 prochains jours.



1. **ICONE INTERNET ()**
Indique que la station est connectée et qu'elle réceptionne bien les données de AccuWeather®.

2. **PROBABILITE DE PRECIPITATIONS**
Pourcentage de chance de précipitations*.

3. **TEMPERATURE HAUTE PREVUE POUR LE JOUR EN COURS**
Température haute prévue pour le jour en cours**.

4. **TEMPERATURE BASSE PREVUE POUR LE JOUR EN COURS**
Température basse prévue pour le jour en cours**.

5. **ICONES DE PREVISION**
Prévisions météo pour les 12 heures à venir**.

6. **ICONE DE MISE A JOUR DES PREVISIONS ()**
Appuyez sur la touche PREVISIONS pour actualiser les 3 jours de prévisions. L'icône s'affichera par cycle de 30 secondes***.

7. **SECTION DES PREVISIONS METEO ETENDUES**
Icônes de prévision et prévisions quotidiennes hautes et basses pour les deux prochains jours. Appuyez sur la [] touche pour afficher des informations supplémentaires sur les prévisions sur 3 jours et 12 heures.

* Votre station doit être connectée au Wi-Fi pour recevoir les données de prévision AccuWeather®.
** Une fois connectée, votre station affichera 6 icônes de prévisions supplémentaires.
*** L'actualisation des prévisions peut varier. Gardez les mêmes lectures et elles sont actualisées.

PREVISIONS

Visualisation des prévisions

Visualisation des prévisions météo étendues
Appuyez sur la touche [] pour visualiser les prévisions des 3 prochains jours et des 12 prochaines heures.



Exemple de prévisions météo étendues

Prévisions pour les 4 à 6 prochains jours

Prévisions pour les 2 à 4 heures à venir

Prévisions Jour/Nuit
Une fois connecté, l'icône du soleil s'affiche pendant les heures de jour et l'icône de la lune s'affiche pendant la nuit si la prévision est ensolaillée ou partiellement ensolaillée.

• Si un indicateur rouge de pile faible apparaît dans la section de température extérieure, remplacez les piles du capteur thermo/hygro.

• Si un indicateur blanc de piles faibles apparaît dans l'affichage de l'heure, remplacez les piles de la station.

• Si un indicateur vert de pile faible apparaît dans la section circulaire, remplacez les piles du capteur correspondant.

• Les heures auxquelles les icônes du soleil et de la lune apparaissent sont préprogrammées et ne peuvent pas être ajustées.
• La station doit être connectée au Wi-Fi pour activer la fonction de prévision jour / nuit.

PREVISIONS

Visualisation des prévisions

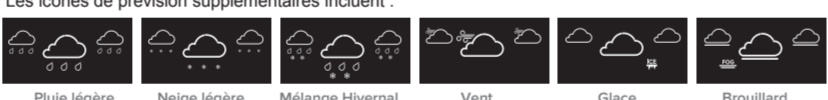
Icônes de prévision
Lors de l'utilisation en tant que station autonome, celle-ci utilisera les changements de pression barométrique pour prédire votre météo pour les 12 prochaines heures. La prévision est représentée par 6 icônes de prévision (ensolaillée, partiellement ensolaillée, nuages, pluie, tempête et neige).



Remarque: les icônes de prévision peuvent ne pas représenter votre météo actuelle. Il s'agit d'une prévision future, pour la météo à venir au cours des 12 prochaines heures.

AccuWeather

Lorsqu'elle est connectée au Wi-Fi, la station recevra des icônes météo supplémentaires, des valeurs de l'application La Crosse View, cette station peut afficher les données de jusqu'à 4 capteurs supplémentaires. Ces données partageront la même zone que les lectures de pression.



Icône de défilement automatique (Auto-Scroll)
Lorsque la fonction de défilement automatique est active, l'icône de défilement automatique () apparaît. Chaque lecture s'affichera pendant 6 secondes. Continuez à appuyer sur la touche CAPSUP jusqu'à ce que l'icône disparaisse pour arrêter le défilement automatique.

Ajout de capteurs
1. Maintenez la touche CAP. SUP. Jusqu'à ce que vous voyiez que l'indicateur de réception du capteur commencer à s'animer.

2. Installez des piles dans votre capteur. Si le capteur a un bouton TX, appuyez dessus pour forcer le signal de transmission. Ce bouton est généralement situé dans ou à proximité du compartiment à piles du capteur. Le voyant LED sur le capteur clignotera une fois.

3. Votre capteur doit se connecter dans les 3 prochaines minutes, affichant brièvement son identifiant et son type sur l'écran LCD. L'indicateur de réception du capteur s'affiche en continu sur l'écran lorsqu'un capteur est connecté.

4. Appuyez sur la touche CAP. SUP pour recevoir les données que vous souhaitez afficher sur l'écran LCD. L'icône de défilement automatique () apparaîtra si elle est active.

Remarque: lors de la première mise sous tension ou après une réinitialisation d'usine, des capteurs supplémentaires peuvent se connecter automatiquement à votre station.

PRESSION
Pression Relative

La valeur de pression relative est relevée par le sensor barométrique interne à la station elle-même.
• Veuillez prévoir jusqu'à 10 jours pour l'étalonnage automatique ou programmer votre valeur de pression locale dans le menu des réglages.
• Les flèches rouges situées au-dessus des valeurs représentent la tendance de la pression.
• Sélectionnez l'unité de mesure souhaitée (hPa ou InHg) dans le menu des réglages. Vous pouvez également définir la valeur de pression manuellement si vous le souhaitez.

Remarque: la lecture de pression par défaut est de 1013 hPa (29.92 InHg). La station s'acclimatera elle-même si la valeur de pression n'est pas réglée.

LES BASES

Indicateurs de piles faibles

• Si un indicateur orange de piles faibles apparaît dans la section de température extérieure, remplacez les piles du capteur thermo/hygro.

• Si un indicateur blanc de piles faibles apparaît dans l'affichage de l'heure, remplacez les piles de la station.

• Si un indicateur vert de pile faible apparaît dans la section circulaire, remplacez les piles du capteur correspondant.

• Les heures auxquelles les icônes du soleil et de la lune apparaissent sont préprogrammées et ne peuvent pas être ajustées.

• La station doit être connectée au Wi-Fi pour activer la fonction de prévision jour / nuit.

LES CAPTEURS

Positionnement du capteur

Installation de votre capteur Thermo-Hygro
• Utilisez l'encoche en haut à l'arrière du capteur pour accrocher celui-ci à l'aide d'un clou. Ou insérez une vis de montage à l'avant de votre capteur.
• Installez votre capteur sur un mur orienté au Nord ou dans une zone ombragée. Sous un avant-toit est préférable pour éviter des lectures faussées par le chaleur du soleil.
• La portée maximale de transmission sans fil vers la station est de 121 mètres (400 pieds) en plein air, murs ou planchers non compris.
• Assurez-vous que votre capteur est installé verticalement pour permettre à l'humidité de s'écouler correctement.

Capteurs complémentaires
Si vous choisissez de vous connecter ou non à l'application La Crosse View, cette station peut afficher les données de jusqu'à 4 capteurs supplémentaires. Ces données partageront la même zone que les lectures de pression.



Icône de défilement automatique (Auto-Scroll)
Lorsque la fonction de défilement automatique est active, l'icône de défilement automatique () apparaît. Chaque lecture s'affichera pendant 6 secondes. Continuez à appuyer sur la touche CAPSUP jusqu'à ce que l'icône disparaisse pour arrêter le défilement automatique.

Ajout de capteurs
1. Maintenez la touche CAP. SUP. Jusqu'à ce que vous voyiez que l'indicateur de réception du capteur commencer à s'animer.

2. Installez des piles dans votre capteur. Si le capteur a un bouton TX, appuyez dessus pour forcer le signal de transmission. Ce bouton est généralement situé dans ou à proximité du compartiment à piles du capteur. Le voyant LED sur le capteur clignotera une fois.

3. Votre capteur doit se connecter dans les 3 prochaines minutes, affichant brièvement son identifiant et son type sur l'écran LCD. L'indicateur de réception du capteur s'affiche en continu sur l'écran lorsqu'un capteur est connecté.

4. Appuyez sur la touche CAP